



ЯкутСтройПроект

Общество с Ограниченной Ответственностью
«ЯкутСтройПроект»

Заказчик - ООО «СюльдюкарНефтеГаз»

**ОБУСТРОЙСТВО СЮЛЬДЮКАРСКОГО МЕСТОРОЖДЕНИЯ.
РАЗВЕДОЧНАЯ СКВАЖИНА ЮСД-52. ШЛАМОВЫЙ АМБАР**

***ДОКУМЕНТАЦИЯ ПО ПЛАНИРОВКЕ ТЕРРИТОРИИ
(ПРОЕКТ ПЛАНИРОВКИ ТЕРРИТОРИИ И ПРОЕКТ МЕЖЕВАНИЯ
ТЕРРИТОРИИ) ДЛЯ РАЗМЕЩЕНИЯ ЛИНЕЙНОГО ОБЪЕКТА***

ПРОЕКТ ПЛАНИРОВКИ ТЕРРИТОРИИ

Раздел 1. Основная часть проекта планировки территории

ЯСП/ТМН/07-23/ПТ1

Том 1

Изм.	№ док.	Подпись	Дата

2023



ЯкутСтройПроект

Общество с Ограниченной Ответственностью
«ЯкутСтройПроект»

Заказчик - ООО «СюльдюкарНефтеГаз»

**ОБУСТРОЙСТВО СЮЛЬДЮКАРСКОГО МЕСТОРОЖДЕНИЯ.
РАЗВЕДОЧНАЯ СКВАЖИНА ЮСД-52. ШЛАМОВЫЙ АМБАР**

***ДОКУМЕНТАЦИЯ ПО ПЛАНИРОВКЕ ТЕРРИТОРИИ
(ПРОЕКТ ПЛАНИРОВКИ ТЕРРИТОРИИ И ПРОЕКТ МЕЖЕВАНИЯ
ТЕРРИТОРИИ) ДЛЯ РАЗМЕЩЕНИЯ ЛИНЕЙНОГО ОБЪЕКТА***

ПРОЕКТ ПЛАНИРОВКИ ТЕРРИТОРИИ

Раздел 1. Основная часть проекта планировки территории

ЯСП/ТМН/07-23/ПШТ1

Том 1

Главный инженер проекта

К. В. Воронцов

Изм.	№ док.	Подпись	Дата

2023

Взам. инв. №	
Подпись и дата	
Инв. № подл.	

Состав проекта планировки территории

ЯСП/ТМН/07-23/ППТ1	Раздел 1. Основная часть проекта планировки территории
ЯСП/ТМН/07-23/ППТ1.С	Содержание
	Проект планировки территории. Графическая часть:
ЯСП/ТМН/07-23/ППТ1.ГЧ1	Обзорная схема. М 1:100000
ЯСП/ТМН/07-23/ППТ1.ГЧ2	Чертеж границ зон планируемого размещения линейного объекта. М 1:3000
ЯСП/ТМН/07-23/ППТ1.ТЧ	Положение о размещении линейных объектов
ЯСП/ТМН/07-23/ППТ2	Раздел 2. Материалы по обоснованию проекта планировки территории
ЯСП/ТМН/07-23/ППТ2.С	Содержание
	Графическая часть:
ЯСП/ТМН/07-23/ППТ2.ГЧ1	- Схема расположения элементов планировочной структуры (территорий, занятых линейными объектами и (или) предназначенных для размещения линейных объектов). М 1:150 000
ЯСП/ТМН/07-23/ППТ2.ГЧ2	- Схема использования территории в период подготовки проекта планировки территории. М 1:1 3000
ЯСП/ТМН/07-23/ППТ2.ГЧ3	- Схема границ зон с особыми условиями использования территорий, особо охраняемых природных территорий, лесничеств. М 1:1 3000
ЯСП/ТМН/07-23/ППТ2.ГЧ4	- Схема границ территорий, подверженных риску возникновения чрезвычайных ситуаций природного и техногенного характера. М 1:300 000
ЯСП/ТМН/07-23/ППТ2.ГЧ5	- Схема вертикальной планировки территории, инженерной подготовки и инженерной защиты территории. Схема конструктивных и планировочных решений. М 1:3 000
ЯСП/ТМН/07-23/ППТ2.ПЗ	Пояснительная записка
	Приложение

Взам. инв. №									
Подпись и дата									
Инв. № подл.	ЯСП/ТМН/07-23/ППТ1.С								
	Изм.	Кол.уч.	Лист	№ док.	Подпись	Дата			
	Разраб.	Васина		Васина	08.2023	Содержание	Стадия	Лист	Листов
	Проверил	Воронцов		ВФ	08.2023		П	1	2
							ООО «ЯкутСтройПроект»		
ГИП	Воронцов		ВФ	08.2023					

Содержание		
№	Наименование	Стр.
1	2	3
Проект планировки территории. Графическая часть		
1	Обзорная схема. М 1:100000	4
2	Чертеж границ зон планируемого размещения линейного объекта. М 1:3000	5
Положение о размещении объектов. Текстовая часть		
1	Наименование, основные характеристики (категория, протяженность, проектная мощность, пропускная способность, грузонапряженность, интенсивность движения) и назначение планируемых для размещения линейных объектов	8
2	Перечень субъектов Российской Федерации, перечень муниципальных районов, городских округов в составе субъектов Российской Федерации, перечень поселений, населенных пунктов, внутригородских территорий городов федерального значения, на территориях которых устанавливаются зоны планируемого размещения линейных объектов	11
3	Перечень координат характерных точек границ зон планируемого размещения линейных объектов	13
4	Перечень координат характерных точек границ зон планируемого размещения линейных объектов, подлежащих реконструкции в связи с изменением их местоположения	13
5	Предельные параметры разрешенного строительства, реконструкции объектов капитального строительства, входящих в состав линейных объектов в границах зон их планируемого размещения	13
6	Информация о необходимости осуществления мероприятий по защите сохраняемых объектов капитального строительства (здание, строение, сооружение, объекты, строительство которых не завершено), существующих и строящихся на момент подготовки проекта планировки территории, а также объектов капитального строительства, планируемых к строительству в соответствии с ранее утвержденной документацией по планировке территории, от возможного негативного воздействия в связи с размещением линейных объектов	15
7	Информация о необходимости осуществления мероприятий по сохранению объектов культурного наследия от возможного негативного воздействия в связи с размещением линейных объектов	16
8	Информация о необходимости осуществления мероприятий по охране окружающей среды	16
9	Информация о необходимости осуществления мероприятий по защите территории от чрезвычайных ситуаций природного и техногенного характера, в том числе по обеспечению пожарной безопасности и гражданской обороне	23

Взам. инв. №

Подпись и дата

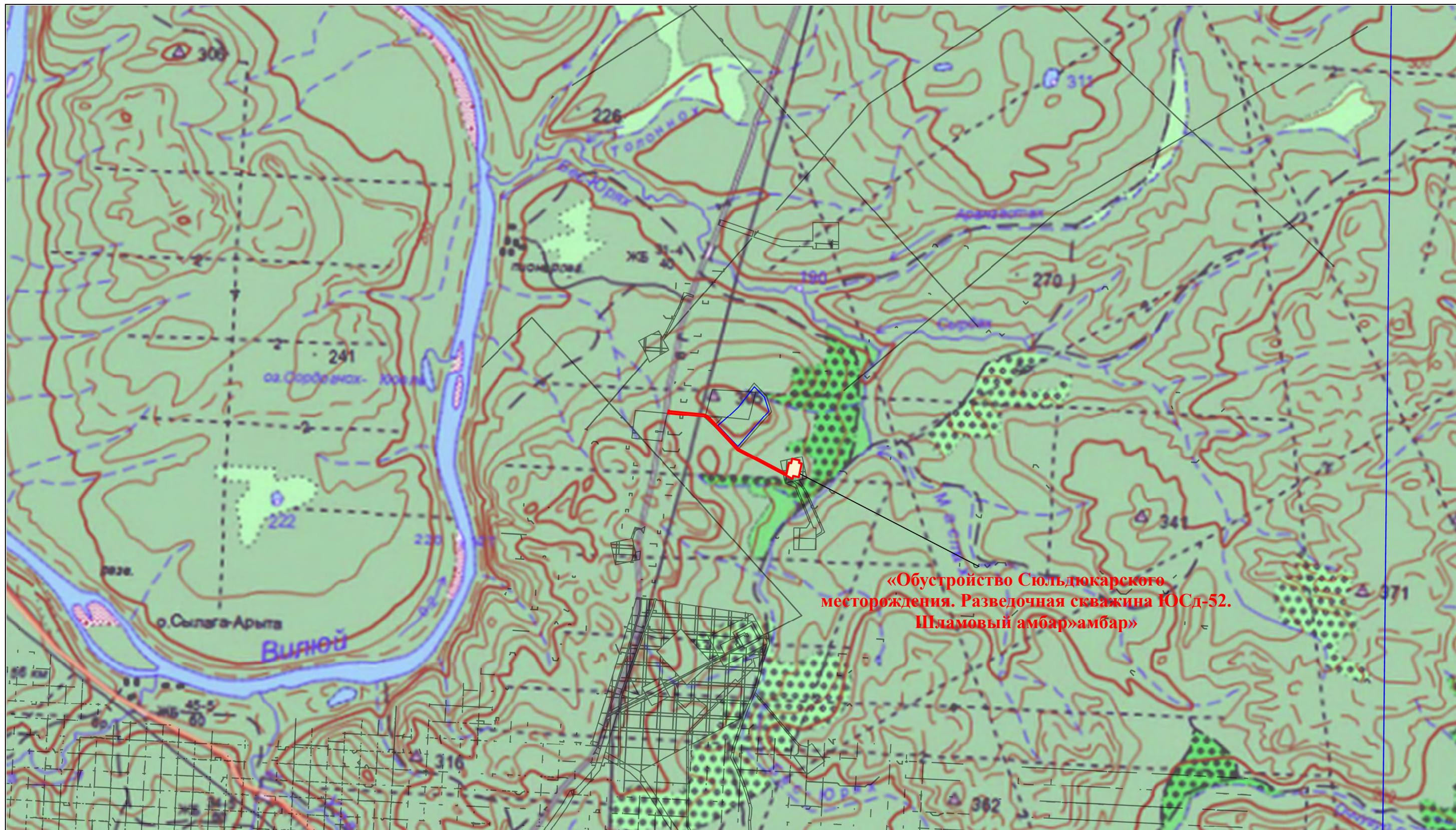
Инв. № подл.

Лист

ЯСП/ТМН/07-23/ППТ1.С

2

Изм.	Кол.уч.	Лист	№ док.	Подпись	Дата



«Обустройство Слюдякарского месторождения. Разведочная скважина ЮСд-52. Шламовый амбар»

Согласовано

Име. № подл.

Условные обозначения:

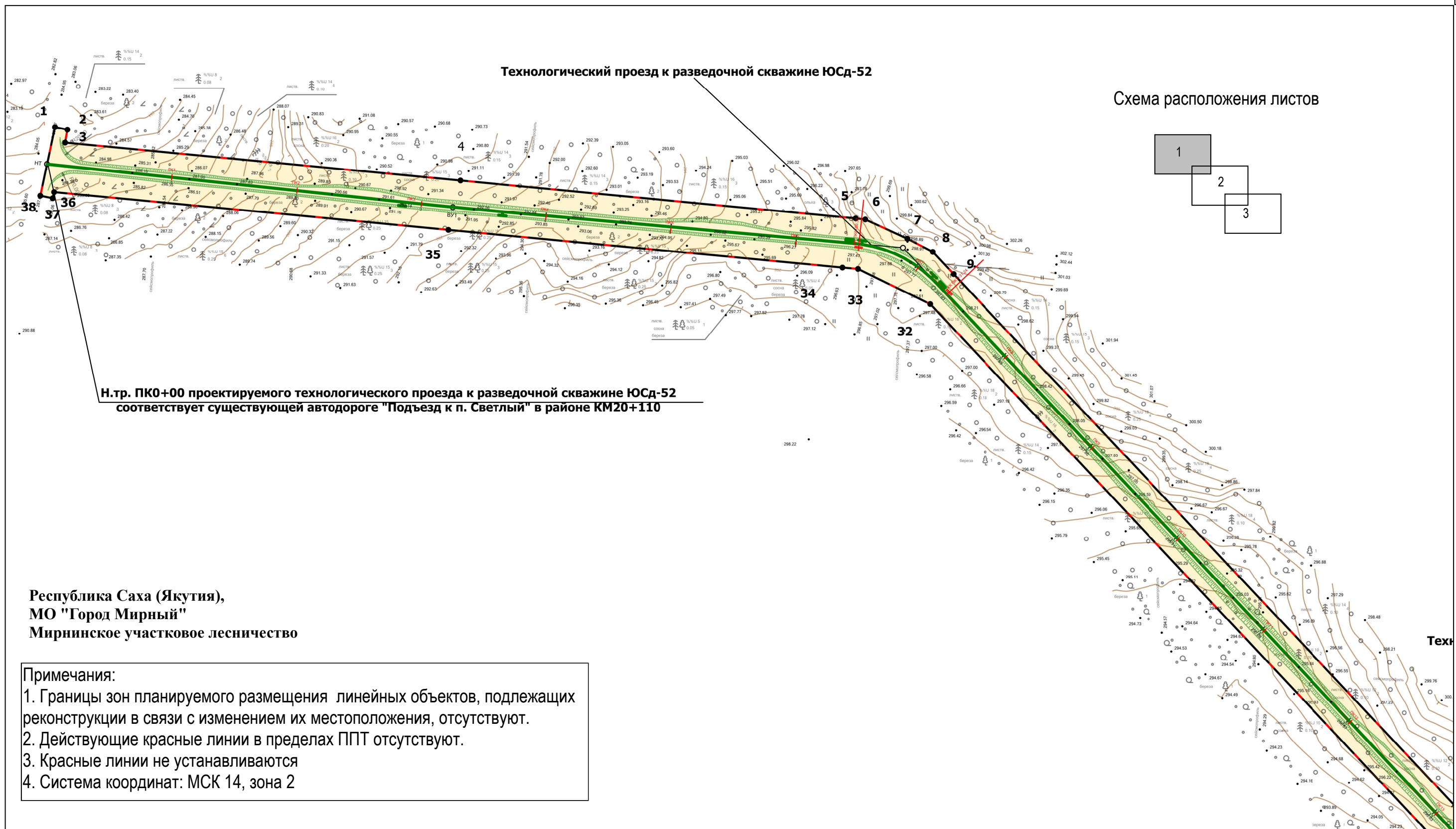
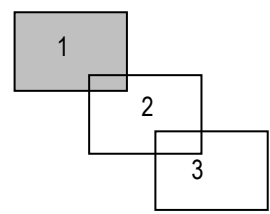
	граница лицензионного участка
	граница зоны планируемого размещения линейного объекта
	ранее проектируемые объекты

Изм.	Кол.уч.	Лист	№ док.	Подп.	Дата
Разраб.		Васина		<i>Васина</i>	08.2023
Проверил		Воронцов		<i>ВФ</i>	08.2023
ГИП		Воронцов		<i>ВФ</i>	08.2023

ЯСП/ТМН/07-23/ППТ1.ГЧ1			
Документация по планировке территории (проект планировки и проект межевания территории) для размещения линейного объекта: «Обустройство Слюдякарского месторождения. Разведочная скважина ЮСд-52. Шламовый амбар»			
Том 1 Проект планировки территории Графическая часть	Стадия П	Лист 1	Листов 1
Обзорная схема М 1:100000		ООО "ЯкутСтройПроект"	

Технологический проезд к разведочной скважине ЮСд-52

Схема расположения листов



Н.тр. ПК0+00 проектируемого технологического проезда к разведочной скважине ЮСд-52 соответствует существующей автодороге "Подъезд к п. Светлый" в районе КМ20+110

Республика Саха (Якутия),
МО "Город Мирный"
Мирнинское участковое лесничество

- Примечания:
1. Границы зон планируемого размещения линейных объектов, подлежащих реконструкции в связи с изменением их местоположения, отсутствуют.
 2. Действующие красные линии в пределах ППТ отсутствуют.
 3. Красные линии не устанавливаются
 4. Система координат: МСК 14, зона 2

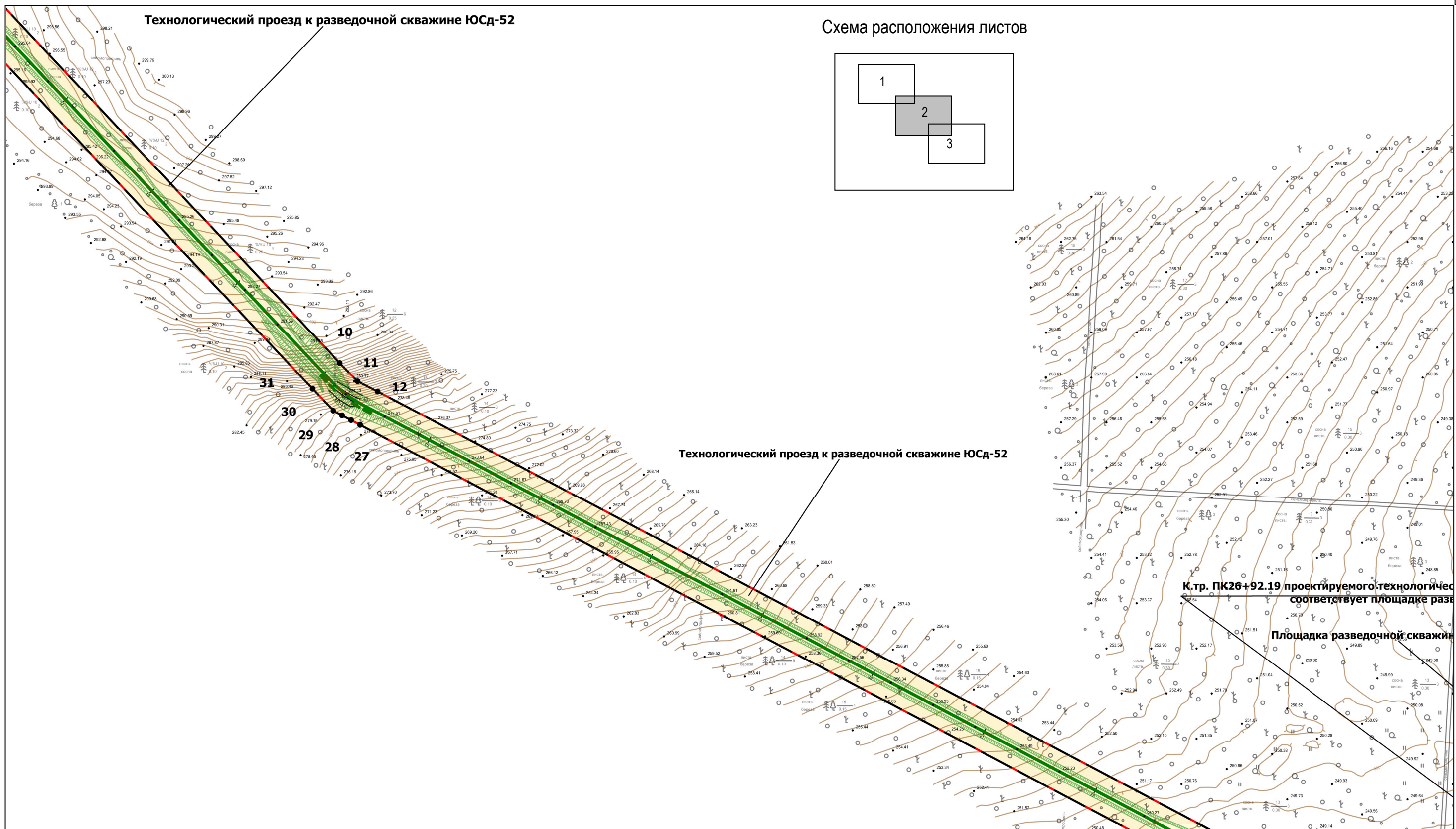
Условные обозначения:

- граница территории, в отношении которой осуществляется подготовка проекта планировки
- граница зоны планируемого размещения линейного объекта
- ось тассы трасы технологического проезда к разведочной скважине ЮСд52
- 1 характеристическая точка границы зоны планируемого размещения линейного объекта

						ЯСП/ТМН/07-23/ППТ1.ГЧ2					
						Документация по планировке территории (проект планировки и проект межевания территории) для размещения линейного объекта: «Обустройство Сюльдюкарского месторождения. Разведочная скважина ЮСд-52. Шламный амбар»					
Изм.	Кол.уч.	Лист	№ док.	Подп	Дата	Том 1 Проект планировки территории Графическая часть			Стадия	Лист	Листов
Разраб.	Васина	Васина	08.2023						П	1	3
Проверил	Воронцов	Воронцов	08.2023			Чертеж границ зон планируемого размещения линейного объекта М 1:3000			ООО "ЯкутСтройПроект"		
ГИП	Воронцов	Воронцов	08.2023								

Согласовано

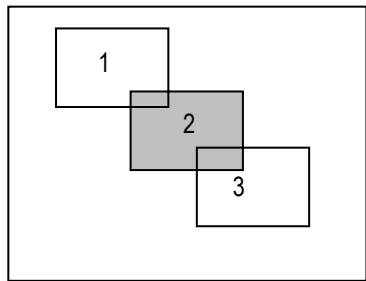
Иные № подл.



Согласовано

Инь. № подл.

Схема расположения листов



- Условные обозначения:
- граница территории, в отношении которой осуществляется подготовка проекта планировки
 - граница зоны планируемого размещения линейного объекта
 - ось тассы трасы технологического проезда к разведочной скважине ЮСд52
 - 1 ● характеристическая точка границы зоны планируемого размещения линейного объекта

Изм.	Кол.уч.	Лист	№ док.	Подп	Дата

ЯСП/ТМН/07-23/ППТ1.ГЧ2

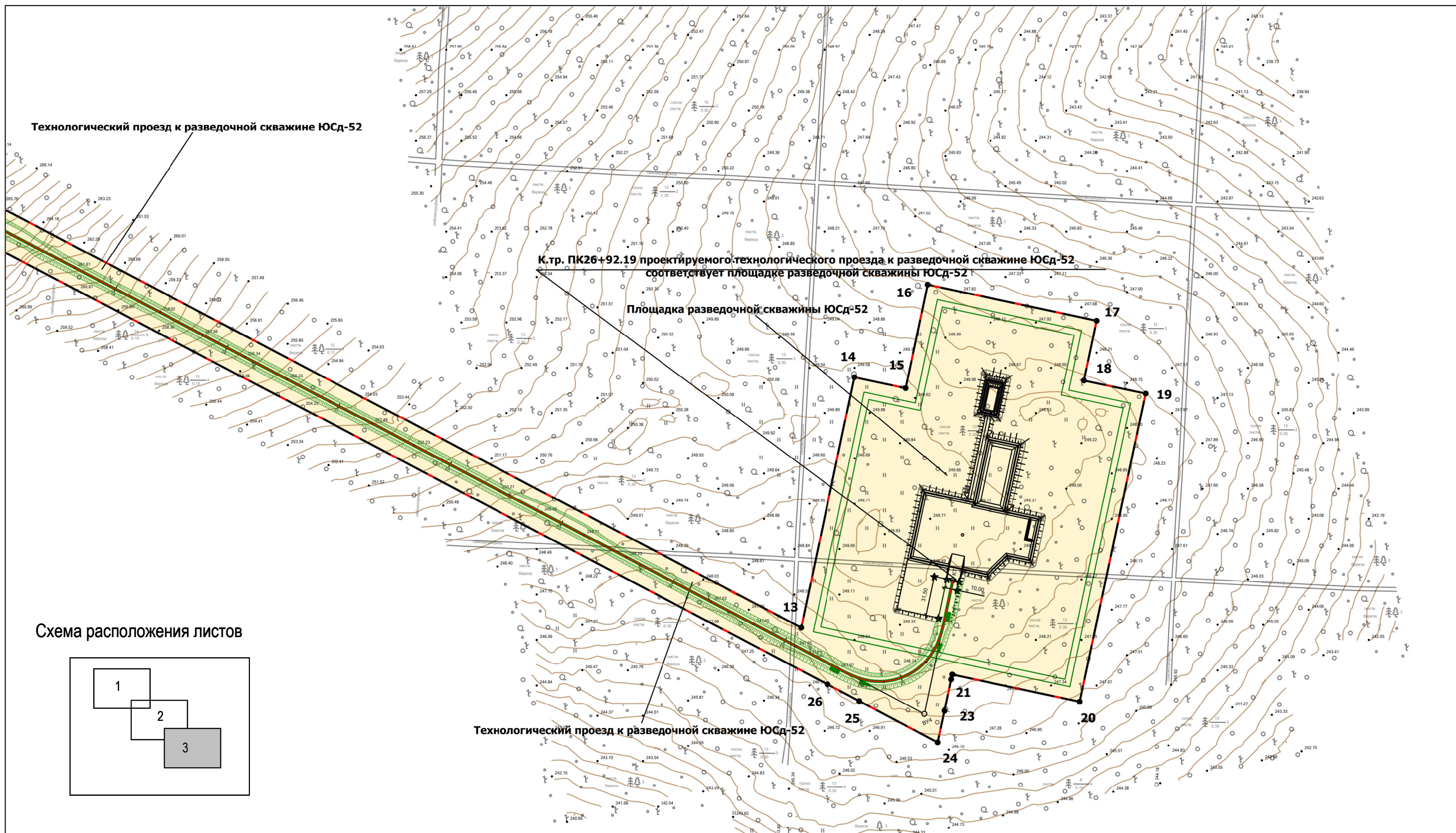
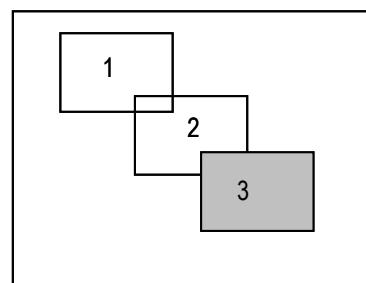


Схема расположения листов



- Условные обозначения:
- граница территории, в отношении которой осуществляется подготовка проекта планировки
 - граница зоны планируемого размещения линейного объекта
 - ось тассы трасы технологического проезда к разведочной скважине ЮСд52
 - 1 ● характерная точка границы зоны планируемого размещения линейного объекта

Изм.	Кол.уч.	Лист	№ док.	Подп	Дата

ЯСП/ТМН/07-23/ППТ1.ГЧ2

Согласовано

Инв. № подл.

Положение о размещении объектов

1. Наименование, основные характеристики (категория, протяженность, проектная мощность, пропускная способность, грузонапряженность, интенсивность движения) и назначение планируемых для размещения линейных объектов

Данный проект подготовлен в целях размещения линейного объекта: «Обустройство Сюльдюкарского месторождения. Разведочная скважина ЮСд-52. Шламовый амбар».

Проект планировки территории – документация по планировке территории, подготовлена в целях:

- обеспечения устойчивого развития территорий;
- выделения элементов планировочной структуры;
- установления границ земельных участков, на которых расположены объекты капитального строительства;
- установления границ земельных участков, предназначенных для строительства и размещения линейных объектов.

Основными задачами при разработке проекта планировки являются:

- определение границ функционально-планировочных участков, в том числе участков проектируемых объектов.

Объект «Обустройство Сюльдюкарского месторождения. Разведочная скважина ЮСд-52. Шламовый амбар» включает в себя:

- площадка разведочной скважины ЮСд-52;
- технологический проезд к разведочной скважине ЮСд-52.

Площадка разведочной скважины ЮСд-52

Проектируемая площадка представляет собой участок территории месторождения с расположенным на ней устьем скважины.

Параметры насыпного основания определены исходя из условия размещения бурового и эксплуатационного оборудования.

Компоновочные решения проектируемой площадки согласованы с Заказчиком.

Объекты проектирования расположены в соответствии требованиями к использованию земельного участка, на землях лесного фонда.

Взам. инв. №		Подпись и дата		ЯСП/ТМН/07-23/ППТ1.ТЧ						
И Inv. № подл.		Изм.	Кол.уч.	Лист	№ док.	Подпись	Дата	Стадия	Лист	Листов
		Разраб.		Васина		<i>Васина</i>	08.2023	П	1	18
		Проверил		Воронцов		<i>ВФ</i>	08.2023	Положение о размещении линейных объектов ООО «ЯкутСтройПроект»		
		ГИП		Воронцов		<i>ВФ</i>	08.2023			

На площадке разведочной скважины запроектирован шламовый амбар.

Основные показатели приведены в таблице 1.1.

Таблица 1.1 – Техничко-экономические показатели территории площадки

Наименование	Показатели
Площадь участка (в условных границах на период эксплуатации), га	0,8735
Площадь застройки, га	0,1285
Площадь покрытий проездов и площадок, га	0,0235
Площадь используемой территории, га	0,1520
Плотность застройки, %	15
Плотность используемой территории, %	18

Расчет объема шламового амбара на площадке представлен в таблице 1.2.

Таблица 1.2 – Расчет объема шламового амбара на площадке

Наименование площадки	Количество скважин, шт	Фактический объем шламового амбара, м ³
Площадка скважины ЮСд-52	1	1417

Конструкция шламового амбара принята с учетом геологических, гидрологических условий и рельефа местности с гидроизоляцией, местоположение определено в соответствии со схемой строительства площадки.

Для исключения загрязнения прилегающей территории отходами бурения предусмотрена гидроизоляция дна и стенок шламового амбара. Укладка гидроизоляционного материала выполняется на песчаную подготовку, толщиной 0,10 м. После укладки гидроизоляционного материала с целью обеспечения плотности его прилегания на дно устраивают защитно-прижимной слой из глинистого грунта, толщиной 0,05 м.

По периметру шламового амбара устраивается обвалование из грунта высотой не ниже обваловки площадки, шириной по верху 0,5 м, с откосами 1:1,5.

Для обеспечения безопасности по всему периметру шламового амбара предусмотрено устройство ограждения из колючей проволоки.

Для обеспечения устойчивости откосов земляного полотна от размывов атмосферными осадками, ветровой эрозии и снижения воздействия на окружающую среду предусмотрено их укрепление посевом многолетних трав демутиационным способом.

Изм.	Кол.уч.	Лист	№ док.	Подпись	Дата	ЯСП/ТМН/07-23/ПТТ1.ТЧ	Лист
							2
Взам. инв. №							
Подпись и дата							
Инов. № подл.							

Въезд на территорию площадки планируется осуществлять по проектируемому технологическому проезду.

Технологический проезд к разведочной скважине ЮСд-52

В соответствии со ст.5 Федерального закона от 8 ноября 2007 г. №257-ФЗ «Об автомобильных дорогах и о дорожной деятельности в Российской Федерации и о внесении изменений в отдельные законодательные акты Российской Федерации» и ГОСТ Р 52398-2005 проектируемый технологический проезд относится к автомобильным дорогам не общего пользования.

Технологический проезд к площадке разведочной скважины ЮСд-52 предназначен для организации внутрипромыслового движения транспорта и транспортировки груза, проезда пожарных, ремонтных и аварийных машин.

Нормы проектирования для технологического проезда приняты как для дорог IV-н категории в соответствии с требованиями СП 37.13330.2012.

Технологические проезды классифицируются:

- по месту расположения – межплощадочные;
- по назначению – вспомогательные;
- по срокам использования – постоянные;
- по интенсивности движения автомобилей в груженом состоянии – дороги с невыраженным грузооборотом.

Основные показатели технологического проезда к площадке разведочной скважины ЮСд-52 приведены в таблице 1.1

Таблица 1.1. Основные показатели технологического проезда

Наименование	Протяженность, м	Ширина земляного полотна, м	Ширина проезжей части, м	Ширина обочины, м
Технологический проезд к площадке разведочной скважины ЮСд-52	2692,19	5,5	3,5	1,0

Параметры технологического проезда приняты как для дорог IV-н категории в приведены в таблице 1.4.

Взам. инв. №	
Подпись и дата	
Инв. № подл.	

							ЯСП/ТМН/07-23/ЛПТ1.ТЧ	Лист
								3
Изм.	Кол.уч.	Лист	№ док.	Подпись	Дата			

Таблица 1.4 – Параметры технологического проезда

Наименование	Ед. изм.	Параметры автодороги IV-н	
		нормативные	проектные
Расчетная скорость движения	км/ч	30	30
Наименьший радиус кривых в плане	м	50	50
Наибольший продольный уклон	‰	100	100
Наименьший радиус кривых в продольном профиле:			
- выпуклых	м	650	650
- вогнутых	м	800	800
Расстояние видимости поверхности дороги	м	50	90
Расстояние видимости встречного автомобиля	м	100	130
Ширина земляного полотна	м	5,50	5,50
Ширина проезжей части (для автомобиля с габаритом: ширина – 2,50 м, длина – 12,0 м)	м	3,50	3,50
Число полос движения	шт.	1	1
Поперечный уклон проезжей части	‰	50	50
Поперечный уклон обочины	‰	50	50
Ширина обочины	м	1,00	1,00
Тип дорожной одежды		Переходный	Переходный
Вид покрытия		Щебеночно-песчаная смесь	
Толщина покрытия	м	по расчету	0,40

2. Перечень субъектов Российской Федерации, перечень муниципальных районов, городских округов в составе субъектов Российской Федерации, перечень поселений, населенных пунктов, внутригородских территорий городов федерального значения, на территориях которых устанавливаются зоны планируемого размещения линейных объектов

Проектируемый объект расположен на территории Мирнинского лесничества, Мирнинского участкового лесничества Республики Саха (Якутия) в границах Южно-Сюльдюкарского лицензионного участка, в пределах МО «Город Мирный».

Взам. инв. №	Подпись и дата	Инв. № подл.							Лист
									4
Изм.	Кол.уч.	Лист	№ док.	Подпись	Дата	ЯСП/ТМН/07-23/ЛПТ1.ТЧ			

В административном отношении Южно-Сюльдюкарский лицензионный участок находится на территории Мирнинского района Республики Саха (Якутия), Мирнинском районе. Участок производства работ расположен в 43 км северо-восточнее г. Мирный.

Наиболее крупным населенным пунктом района является г. Мирный – административный и промышленный центр района, с численностью населения свыше 35 тыс. человек. Помимо городских управляющих организаций, в городе расположены предприятия алмазодобывающей, строительной и местной промышленности, объекты стройиндустрии района, складские помещения и базы, объекты социально-культурной деятельности. Здесь развита алмазодобывающая (трубки «Мир», «Интернациональная») и нефтегазодобывающая (Иреляхское НГКМ) промышленность. В городе Мирный имеется постоянно действующий аэропорт, принимающий практически все виды самолетов. На территории лицензионного участка также расположены населенные пункты – пос. Светлый с численностью населения 4,7 тыс. человек, обеспечивающий функционирование III каскада Виллойской ГЭС и с. Сюльдюкар численностью 455 человек, его население занято в основном в сельскохозяйственном производстве. В 5 км от западной границы ЮСЛУ расположен пос. Чернышевский численностью около 5 тыс. чел., градообразующее предприятие – Каскад Виллойских ГЭС.

По территории лицензионного участка проходит автотрасса Мирный-Удачный.

Мирнинский район относится к числу удаленных и труднодоступных. Основной транспортной магистралью региона является река Лена. Город Ленск, находящийся в 240 километрах от Мирного – крупный речной порт. Через него в период навигации поступает основная масса грузов. Грузы, предназначенные для промышленных предприятий юго-запада Якутии, доставляются до железнодорожной станции Лена ВСЖД (г. Усть-Кут, речной порт Осетрово), расположенной в 950 км к юго-западу на территории Иркутской области, затем речным флотом до г. Ленска, далее по круглогодичной шоссейной дороге III класса (231 км) Ленск – Мирный.

В зимний период завоз грузов производится по автозимнику Усть-Кут-Ленск.

Инв. № подл.	Подпись и дата	Взам. инв. №							Лист	
			ЯСП/ТМН/07-23/ПТТ1.ТЧ							5
			Изм.	Кол.уч.	Лист	№ док.	Подпись	Дата		

3. Перечень координат характерных точек границы зоны планируемого размещения линейного объекта

Обозначение характерных точек границы	Координаты, м		Обозначение характерных точек границы	Координаты, м	
	X	Y		X	Y
1	2	3	1	2	3
1	1061122.19	2351314.81	21	1059932.73	2353565.36
2	1061120.1	2351324.68	22	1059928.82	2353564.55
3	1061109.74	2351322.82	23	1059903.88	2353559.28
4	1061079.6	2351638.00	24	1059878.96	2353553.86
5	1061049.46	2351953.17	25	1059911.67	2353491.6
6	1061048.59	2351960.85	26	1059924.95	2353466.32
7	1061033.28	2351994.41	27	1060390.09	2352580.83
8	1061022.81	2352014.63	28	1060393.82	2352573.66
9	1061005.11	2352031.32	29	1060397.58	2352566.5
10	1060439.55	2352564.6	30	1060401.37	2352559.36
11	1060425.03	2352578.8	31	1060418.99	2352542.75
12	1060416.66	2352594.76	32	1060981.2	2352012.63
13	1059969.78	2353445.49	33	1061009.16	2351955.08
14	1060168.62	2353487.84	34	1061010.24	2351942.68
15	1060159.94	2353528.48	35	1061040.33	2351628.34
16	1060241.99	2353546.00	36	1061070.41	2351314.11
17	1060213.38	2353679.98	37	1061065.49	2351312.97
18	1060166.04	2353669.88	38	1061067.56	2351303.23
19	1060155.6	2353718.77	1	1061122.19	2351314.81
20	1059911.12	2353666.56			

4. Перечень координат характерных точек границ зон планируемого размещения линейных объектов, подлежащих реконструкции в связи с изменением их местоположения

Зоны планируемого размещения линейных объектов (инженерные коммуникации), подлежащих реконструкции в связи с изменением их местоположения, отсутствуют.

5. Предельные параметры разрешенного строительства, реконструкции объектов капитального строительства, входящих в состав линейных объектов в границах зон их планируемого размещения

Проектируемый объект расположен на территории муниципального образования «Город Мирный» Мирнинского района Республики Саха (Якутия) в кадастровом квартале 14:16:050101, на землях лесного фонда.

Территория работ представлена лесными землями, покрытыми и непокрытыми лесной растительностью. Вследствие чего сведения о характеристиках планируемого развития территории, включая: плотность и параметры застройки, о параметрах социальной инфраструктуры и благоустройства территорий не приводятся.

Взам. инв. №						
Подпись и дата						
Инв. № подл.						
Изм.	Кол.уч.	Лист	№ док.	Подпись	Дата	Лист
						ЯСП/ТМН/07-23/ЛПТ1.ТЧ
						6

Размещение проектируемого объекта связано с выполнением работ с целью строительства и эксплуатации линейного объекта: «Обустройство Сьюльдюкарского месторождения. Разведочная скважина ЮСд-52. Шламовый амбар». Иной вариант размещения объекта строительства - отсутствует.

Необходимость размещения проектируемого объекта на землях лесного фонда обосновывается технологической схемой разработки месторождения и размещением объектов на местности.

Расчет размеров земельных участков приведен для площадки разведочной скважины ЮСд-52 и технологического проезда.

В соответствии с пунктом 3 Постановления № 717 от 2 сентября 2009 г. границы полосы отвода определяются расчетным путем и принимаются проектом. Общая ширина полосы отвода под технологический проезд принята в долгосрочную аренду и составляет 30 м (15 м от оси с каждой стороны технологического проезда). Долгосрочная аренда учитывает с каждой стороны технологического проезда от подошвы не менее 3 м для обеспечения необходимых условий производства работ по его содержанию.

В связи с тем, что участки строительства имеют переменную ширину, а также с целью устранения чересполосных участков, площадь отвода определена графическим способом.

Перечень земельных участков, согласно сведениям ЕГРН, затрагиваемых при размещении линейного объекта «Обустройство Сьюльдюкарского месторождения. Разведочная скважина ЮСд-52. Шламовый амбар» приведен в таблице 5.1.

Таблица 5.1. Ведомость занимаемых земель (земельных участков), для размещения линейного объекта: «Обустройство Сьюльдюкарского месторождения. Разведочная скважина ЮСд-52. Шламовый амбар»

№ п/п	Кадастровый номер	Вид права	Правообладатель	Категория земель	Общая площадь, кв. м.	Занимаемая площадь, кв. м.
1	2	3	4	5	6	7
Площадь земельных участков, подлежащая межеванию:						149473
1	14:16:050101:1045	Собственность РФ/ Аренда	Российская Федерация (Министерство экологии, природопользования и лесного хозяйства РС(Я) / ООО «Карьеры Якутии») (договор аренды лесного участка договор № 291 от 16.06.2017г.)	Земли лесного фонда	386 160	38
2	14:16:050101:1046	Собственность РФ/ Аренда	Российская Федерация (Министерство экологии, природопользования и лесного хозяйства РС(Я)/ ООО «Карьеры	Земли лесного фонда	477 612	44602

Взам. инв. №	
Подпись и дата	
Инв. № подл.	

Изм.	Кол.уч.	Лист	№ док.	Подпись	Дата	ЯСП/ТМН/07-23/ЛПТ1.ТЧ	Лист
							7

			Якутии») (договор № 534 от 10.08.2017г.)			
3	14:16:050101:1304	Собственность РФ/ Аренда	Российская Федерация (Министерство экологии, природопользования и лесного хозяйства РС(Я) / ООО «СюльдюкарНефтеГаз») (договор № 110 от 26.01.2023г.)	Земли лесного фонда	154 197	67681
4	14:16:050101:1305	Собственность РФ/ Аренда		Земли лесного фонда	51 598	32605
5	14:16:050101:1311	Собственность РФ/ Аренда		Земли лесного фонда	330	63
6	14:16:050101:1321	Собственность РФ/ Аренда		Земли лесного фонда	1 652	1400
7	14:16:050101:1322	Собственность РФ/ Аренда		Земли лесного фонда	5 746	1348
8	14:16:000000:11 ЕЗП (14:16:050101:944 Обособленный)	Собственность РФ	Российская Федерация (Министерство экологии, природопользования и лесного хозяйства РС(Я))	Земли лесного фонда	1 908 868	1159
9	14:16:050101:11	Собственность РФ	Российская Федерация (Муниципальное образование "Мирнинский район" Республика Саха (Якутия))	Земли промышленности	660 000	577
Площадь земельных участков (земель), необходимая для размещения линейного объекта: «Обустройство Сюльдюкарского месторождения. Разведочная скважина ЮСд-52. Шламовый амбар»						149473

Вид использования лесов: Заготовка древесины; заготовка и сбор недревесных лесных ресурсов; заготовка пищевых лесных ресурсов и сбор лекарственных растений; осуществление видов деятельности в сфере охотничьего хозяйства; ведение сельского хозяйства; осуществление научно-исследовательской, образовательной деятельности; осуществление рекреационной деятельности; выращивание лесных плодовых, ягодных, декоративных растений, лекарственных растений; осуществление геологического изучения недр, разведка и добыча полезных ископаемых; строительство и эксплуатация водохранилищ и иных искусственных водных объектов, создание и расширение территорий морских и речных портов, строительство, реконструкция и эксплуатация гидротехнических сооружений; строительство, реконструкция, эксплуатация линейных объектов; создание и эксплуатация объектов лесоперерабатывающей инфраструктуры; осуществление религиозной деятельности.

6. Информация о необходимости осуществления мероприятий по защите сохраняемых объектов капитального строительства (здание, строение, сооружение, объекты, строительство которых не завершено), существующих и строящихся на момент подготовки проекта планировки территории, а также объектов капитального строительства, планируемых к строительству в соответствии с ранее утвержденной

Взам. инв. №	
Подпись и дата	
Инв. № подл.	

Изм.	Кол.уч.	Лист	№ док.	Подпись	Дата	ЯСП/ТМН/07-23/ПТТ1.ТЧ	Лист
							8

документацией по планировке территории, от возможного негативного воздействия в связи с размещением линейных объектов

Проектируемый линейный объект «Обустройство Слюдюкарского месторождения. Разведочная скважина ЮСд-52. Шламовый амбар» расположен на территории муниципального образования «Город Мирный» Мирнинского района Республики Саха (Якутия), на землях лесного фонда.

Градостроительные регламенты не устанавливаются для земель лесного фонда.

Информация о планируемых мероприятиях по обеспечению сохранения применительно к территориальным зонам, в которых планируется размещение проектируемого объекта, не представлена.

7. Информация о необходимости осуществления мероприятий по сохранению объектов культурного наследия от возможного негативного воздействия в связи с размещением линейных объектов

На земельном участке под линейный объект «Обустройство Слюдюкарского месторождения. Разведочная скважина ЮСд-52. Шламовый амбар», расположенном на территории МО «Город Мирный» Республики Саха (Якутия), отсутствуют объекты культурного наследия включенные в Единый государственный реестр объектов культурного наследия народов Российской Федерации, выявленные объекты культурного наследия и объекты, обладающие признаками объекта культурного наследия (в т. ч. археологического), участки расположены вне зон охраны и защитных зон объектов культурного наследия (письмо Департамента Республики Саха (Якутия) по охране объектов культурного наследия от 30.12.2022 № 01-21/1952).

Схема с отображением границ вышеупомянутых территорий в данном проекте не разрабатывается.

8. Информация о необходимости осуществления мероприятий по охране окружающей среды

Мероприятия по охране атмосферного воздуха

Изн. № подл.	Подпись и дата	Взам. инв. №							ЯСП/ТМН/07-23/ЛПТ1.ТЧ	Лист
										9
			Изм.	Кол.уч.	Лист	№ док.	Подпись	Дата		

Мероприятия по предотвращению загрязнения атмосферного воздуха

Мероприятия по уменьшению выбросов ЗВ в атмосферный воздух

При строительстве проектируемых объектов основную массу выбросов загрязняющих веществ вносит строительная техника и передвижной транспорт, поэтому мероприятия по уменьшению выбросов загрязняющих веществ относятся к транспорту и строительной технике.

В целях уменьшения загрязнения воздушного бассейна вредными веществами, выбрасываемыми двигателями внутреннего сгорания строительной и транспортной техники, предусматривается проведение следующих мероприятий:

- комплектация парка техники строительными машинами с силовыми установками, обеспечивающими минимальные удельные выбросы загрязняющих веществ в атмосферу;
- осуществление запуска и прогрева двигателей транспортных средств, строительных машин по утвержденному графику с обязательной диагностикой выхлопа загрязняющих веществ;
- тщательная регулировка топливной аппаратуры в процессе работы;
- сокращение продолжительности работы двигателей строительной техники на холостом ходу;
- запрет на использование техники, не задействованной в технологии строительства с работающими двигателями в ночное время;
- движение транспорта по запланированной схеме, недопущение неконтролируемых поездок;
- применение сертифицированных видов топлива, обеспечивающее снижение выбросов вредных веществ;
- осуществление заправки машин, механизмов и автотранспорта в специально отведённых местах;
- оснащение топливозаправщика раздаточным пистолетом, исключающим попадание летучих компонентов в окружающую среду;
- применения тента для накрытия кузова автосамосвала при перевозке пылящих материалов.

Мероприятия по снижению физических факторов шума и вибрации

Проектом предусматриваются следующие мероприятия по защите от шумового воздействия рабочего персонала и населения *в период строительства*:

- строительные работы проводить в дневное время суток минимальным количеством машин и механизмов;

Изм. № подл.	Подпись и дата	Взам. инв. №							ЯСП/ТМН/07-23/ЛПТ1.ТЧ	Лист
										10
			Изм.	Кол.уч.	Лист	№ док.	Подпись	Дата		

- для работ используется строительный транспорт с глушителями в исправном состоянии;
- рассредоточение по времени работы техники с высоким уровнем шума (бульдозер, экскаватор и т.п.);
- ограничение скорости движения автомашин по стройплощадке;
- звукоизоляция кабин, капотов и подкапотного пространства строительной техники позволяет снизить уровень шума на 5 дБА;
- помещение передвижного компрессора в звукопоглощающую палатку снижает шум на 20 дБА;
- применение защитных кожухов из многослойных материалов для сваебойной техники снижает уровень шума на 20 дБА.
- применение средств индивидуальной защиты от шума (противошумные наушники, вкладыши, шлемы, каски).
- Для снижения шума и вибрации от двигателя ДЭС предусмотрены следующие мероприятия:
 - оснащение дизель-генератора виброизолятором для снижения вибрации двигателя на раму и для снижения шума;
 - установка на дизель-генераторе глушителя выхлопа, снижающего передачу шума через выхлопной трубопровод;
 - теплоизоляция выхлопного трубопровода и глушителя для звукоизоляции и уменьшения шума снаружи контейнера ДЭС;
 - оборудование вентиляционных отверстий контейнера ДЭС жалюзями и козырьками, уменьшающими проникновение шума из контейнера наружу.

Мероприятия, обеспечивающие рациональное использование и охрану водных объектов

В период строительства и эксплуатации для предотвращения загрязнения поверхностных вод предусмотрены следующие мероприятия:

- предусматривается проверка технического состояния спецтехники в соответствии с требованиями ГОСТ 12.3.033-84 и ГОСТ 25646-95;
- осуществление заправки техники автозаправщиками с «колес», на специальных площадках с твердым покрытием, не допускающим фильтрацию горюче-смазочных материалов;

Инд. № подл.	Подпись и дата	Взам. инв. №							ЯСП/ТМН/07-23/ЛПТ1.ТЧ	Лист
										11
			Изм.	Кол.уч.	Лист	№ док.	Подпись	Дата		

- рабочие места, где применяются или готовятся клеи, краски и другие материалы, во избежание фильтрации их разливов в подземные горизонты, оборудуются изоляционными покрытиями;
- для удаления хозяйственно-бытовых стоков применяются в емкости с последующим вывозом отходов передвижными средствами на действующие очистные сооружения;
- после окончания строительных работ коммунальные и строительные отходы тщательно собираются в передвижные средства (мусоросборники) и во избежание загрязнения почв и подземных вод передаются подрядной организацией, осуществляющей строительно-монтажные работы, специализированному предприятию;
- рекультивация временно занимаемых земель после завершения работ по строительству.

Мероприятия по охране и рациональному использованию земельных ресурсов и почвенного покрова

Для минимизации воздействия на недра в период строительства и на стадии эксплуатации необходимо соблюдение следующих мероприятий:

- проведение работ строго в границах отвода земельного участка. Это обеспечит сохранение ландшафта местности района строительства;
- строгий контроль технического состояния строительных машин и автотранспорта в части исключения подтёков масел в трансмиссии и двигателе;
- при выполнении строительных работ запретить мойку машин, слив ГСМ вне специально оборудованных для этого мест, где должно быть полностью исключено попадание масел и других веществ в почву. Мойку машин и слив ГСМ осуществлять на специально оборудованных для этих целей пунктах;
- наружная поверхность всех подземных емкостей покрывается антикоррозийной изоляцией весьма усиленного типа. срок службы емкостей не менее 20 лет;
- обеспечения пожарной безопасности в соответствии с требованиями «правил пожарной безопасности при производстве строительно-монтажных работ» и «правил пожарной безопасности при производстве сварочных и других огневых работ на объектах народного хозяйства» и требованиями ГОСТ 12.1.004-91;
- оснастить рабочую площадку инвентарными контейнерами для сбора бытовых и строительных отходов, а также, емкостями для сбора отработанных смазочных материалов, с последующей передачей отходов специализированным организациям для утилизации.

Изм.	Кол.уч.	Лист	№ док.	Подпись	Дата	ЯСП/ТМН/07-23/ПТТ1.ТЧ	Лист
							12
Взам. инв. №							
Подпись и дата							
Инов. № подл.							

- рекультивация нарушенных территорий после строительства проводится в 2 этапа – технический и биологический.

Мероприятия по безопасному обращению с отходами

Приоритеты Предприятия в решении задач управления отходами должны быть построены в следующей последовательности:

- минимизация образования отходов производства и потребления;
- утилизация образующихся отходов;
- упорядочение накопления производственных отходов и захоронение твердых бытовых отходов в соответствии с санитарными нормами и правилами.

Контролю должны подвергаться все места накопления отходов, образующихся на предприятии и отходов потребления, с учетом их физико-химических свойств.

Для предотвращения загрязнения почвы, поверхностных и подземных вод образующимися отходами предусмотрены следующие мероприятия:

- накопление отходов допускается в строго отведенных местах, оборудованных в соответствии с природоохранными требованиями в зависимости от класса опасности и физико-химической характеристики отходов. Открытые площадки накопления отходов оборудованы искусственным водонепроницаемым покрытием (например, асфальт или плита ПНД);
- все отходы подлежат обязательному размещению либо сдаче специализированным предприятиям для дальнейшей утилизации;
- селективный сбор и накопления отдельных разновидностей отходов на производственной территории;
- перевозка отходов от предприятия к вспомогательным производствам и на полигоны складирования осуществляются специально оборудованным транспортом специализированных транспортных фирм.

Мероприятия по охране объектов растительного и животного мира и среды их обитания

В соответствии с Постановлением Правительства РФ от 13.08.96 № 997 о требованиях по предотвращению гибели объектов животного мира при осуществлении производственных процессов любая производственная деятельность должна быть регламентирована в плане конкретных способов, методов, технологий и мероприятий, обеспечивающих предотвращение гибели объектов животного мира.

Инд. № подл.	Подпись и дата	Взам. инв. №							ЯСП/ТМН/07-23/ЛПТ1.ТЧ	Лист
										13
			Изм.	Кол.уч.	Лист	№ док.	Подпись	Дата		

В целях охраны растительного покрова и минимизации негативного воздействия на животный мир проектом предусмотрены следующие организационные мероприятия:

- строгое соблюдение правил пожарной безопасности;
- проведение строительных работ строго в границах отвода в минимально возможные сроки;
- осуществление движения транспорта и спецтехники в период строительных работ только по специально построенным дорогам;
- установка ограждений, обвалований и отпугивающих устройств для исключения доступа животных в места производства работ;
- проведение производственно-экологического контроля земель, водных объектов, атмосферного воздуха;
- очистка от отходов производства и потребления, возникающих в процессе строительных работ и вывоз отходов на специализированные предприятия, полигоны;
- проведение активной просветительской и разъяснительной работы с персоналом и строителями. Ограничение пребывания на территории лицензионного участка лиц, не занятых на производстве;
- проведение рекультивационных работ после строительства для восстановления нарушенного растительного покрова.

Предотвращение гибели объектов животного мира при строительстве проектируемых объектов обеспечивает:

- уборка конструкций и оборудования, засыпка участков траншей после завершения строительства;
- с целью пресечения факторов браконьерства запрещается работникам завоз огнестрельного оружия на территорию месторождения, а также вольное содержание собак и ограничение их передвижения по месторождению.

В целях минимизации ущерба растительному покрову запрещается:

- захламление земли отходами производства и потребления;
- загрязнение почвенно-растительного покрова прилегающей территории горюче-смазочными материалами;
- движение транспорта по несанкционированным проездам;
- разведение костров и другие работы с открытым огнем за пределами специально оборудованных для этого площадок.

Инд. № подл.	Подпись и дата	Взам. инв. №							ЯСП/ТМН/07-23/ЛПТ1.ТЧ	Лист
										14
			Изм.	Кол.уч.	Лист	№ док.	Подпись	Дата		

Для соблюдения действующего законодательства в области охраны растительного мира эксплуатирующая организация в период эксплуатации объекта обязана руководствоваться следующими правилами:

- соблюдать установленные правила, нормы и сроки пользования растительным миром;
- принимать срочные меры к тушению любых возгораний;
- не допускать ухудшения качества среды обитания или разрушения мест произрастания объектов растительного мира;
- проводить необходимые комплексные мероприятия, направленные на воспроизводство растительного мира.

Для предотвращения гибели объектов животного мира от воздействия вредных веществ и сырья, находящихся на производственной площадке, необходимо:

- хранить материалы и сырье только в огороженных местах на бетонированных и обвалованных площадках с замкнутой системой канализации;
- максимально использовать безотходные технологии;
- обеспечивать полную герметизацию систем сбора, хранения и транспортировки добываемого жидкого и газообразного сырья;
- снабжать площадку, с размещенным на ней оборудованием, системой защиты в целях предотвращения попадания в них животных.

После завершения строительства объекта запрещается оставлять необранные конструкции, оборудование и незасыпанные участки траншей.

При проектировании и строительстве должны обеспечиваться меры защиты объектов животного мира, включая ограничение работ по строительству в периоды массовой миграции, в местах размножения и линьки, выкармливания молодняка, нереста, нагула и ската молоди рыбы.

Все мероприятия, направленные на снижение антропогенной нагрузки, в том числе загрязнения воздуха, поверхностных вод и почвы, а также на минимизацию изъятия земель, так или иначе, способствуют охране растительного и животного мира.

Технические решения, принятые в проекте, соответствуют требованиям экологических, санитарно-гигиенических, противопожарных и других норм, действующих на территории Российской Федерации, и обеспечивают безопасную для жизни и здоровья людей эксплуатацию объекта.

Изм. № подл.	Подпись и дата	Взам. инв. №							ЯСП/ТМН/07-23/ЛПТ1.ТЧ	Лист
										15
			Изм.	Кол.уч.	Лист	№ док.	Подпись	Дата		

9. Информация о необходимости осуществления мероприятий по защите территории от чрезвычайных ситуаций природного и техногенного характера, в том числе по обеспечению пожарной безопасности и гражданской обороне

Эксплуатирующая организация ООО «СюльдюкарНефтеГаз» не имеет категории по ГО и прекращает свою деятельность в период военного времени. Территория, на которой расположен объект, группы по ГО не имеет, близлежащие объекты и города, отнесенные к категориям по ГО, – отсутствуют.

Согласно п. 7 Постановления правительства РФ от 22.06.2004г. № 303ДСП «О порядке эвакуации населения, материальных и культурных ценностей в безопасные районы» работники ООО «СюльдюкарНефтеГаз» не подлежат эвакуации.

Система обеспечения пожарной безопасности объекта защиты включает в себя систему предотвращения пожара, систему противопожарной защиты, комплекс организационно-технических мероприятий по обеспечению пожарной безопасности.

Характер производства не предполагает возможности переноса деятельности объекта в военное время на другое место, тем более что в особый период в короткие сроки перенос технически неосуществим и экономически нецелесообразен. Перепрофилирование проектируемого производства на выпуск иной продукции не предусматривается.

Принятые технические решения соответствуют требованиям экологических, санитарно-гигиенических, противопожарных и других норм, действующих на территории российской федерации, и обеспечивают безопасную для жизни и здоровья людей эксплуатацию объекта.

Для обеспечения пожарной безопасности, проведения профилактических противопожарных мероприятий и своевременной ликвидации пожаров, аварийных ситуаций объектов Сюльдюкарского лицензионного участка предусматривается использовать силы и средства пожарного подразделения АО «РНГ». Между ООО «СНГ» и АО «РНГ» заключен договор на оказание операторских услуг №ДР-2020/12-344 от 01.01.2021 г. (договор постоянно пролонгируется).

Площадка пожарного поста расположена на территории ЦПС АО «РНГ» Восточных блоков Среднеботубинского НГКМ. Численность отделения пожарной охраны - 4 человека в вахту. Состав - Начальник караула, водитель пожарного автомобиля, пожарный №1, пожарный №2. АЦ-8-40 УРАЛ-4320. Объем вывозимых огнетушащих веществ: вода – 8,0 куб/м, пенообразователь 6% - 450 л.

Опасными факторами, которыми могут быть подвергнуты подразделения пожарной охраны при тушении пожара, являются (ст. 9 Федерального закона №123-ФЗ от 22.07.2008):

Изн. № подл.	Подпись и дата	Взам. инв. №							Лист 16
			ЯСП/ТМН/07-23/ПТТ1.ТЧ						
			Изм.	Кол.уч.	Лист	№ док.	Подпись	Дата	

- пламя и искры;
- тепловой поток;
- повышенная температура;
- повышенная концентрация токсичных продуктов горения;
- пониженная концентрация кислорода;
- снижение видимости в дыму.

К мероприятиям по обеспечению безопасности подразделений пожарной охраны во время ликвидации пожара можно отнести следующие:

- выполнение требований правил по охране труда в подразделениях федеральной противопожарной службы Государственной противопожарной службы, утвержденных Министерством труда и социальной защиты РФ от 11.12.2020 г. № 881н;

- наличие средств индивидуальной защиты пожарных (гл. 27 Федерального закона №123-ФЗ от 22.07.2008);

- поддержание пожарного оборудования, пожарного инструмента, и дополнительного снаряжения в исправном состоянии (гл. 28, 29 Федерального закона №123-ФЗ от 22.07.2008) и др.

Данные мероприятия по обеспечению безопасности подразделений пожарной охраны при ликвидации пожара проектом не предусматриваются, они должны обеспечиваться пожарными подразделениями самостоятельно.

Безопасность личного состава пожарной охраны принимающих участие в тушении пожаров на объекте обеспечивается соблюдением требований правил по охране труда в подразделениях федеральной противопожарной службы Государственной противопожарной службы, а также соблюдением противопожарных норм при проектировании и эксплуатации объекта.

Для защиты от поражающих факторов пожара личный состав караулов пожарных частей обеспечен боевой одеждой пожарных и теплоотражающими костюмами способной защищать от искр, теплового излучения и повышенной температуры воздуха.

Для защиты органов дыхания от горячих и токсичных продуктов горения используются дыхательные аппараты на сжатом воздухе и кислородные изолированные противогазы.

Необходимый минимум экипировки:

- СИЗОД одного типа;
- средства спасания и самоспасания;
- необходимый инструмент для вскрытия и разборки конструкций;

Взам. инв. №							Лист
	Подпись и дата						
Инв. № подл.							ЯСП/ТМН/07-23/ЛПТ1.ТЧ
	Изм.	Кол.уч.	Лист	№ док.	Подпись	Дата	

- приборы освещения и связи;
- средства страховки звена - направляющий трос;
- средства тушения пожара.

При работе в СИЗОД и при загазованности большой площади посты безопасности и контрольно-пропускные пункты создаются на весь период тушения пожара. В этих случаях на них возлагается проведение инструктажа по мерам безопасности с лицами, направляющимися на тушение пожара, с учетом поставленных задач.

К принятым проектом мероприятиям по обеспечению безопасности подразделений пожарной охраны относится устройство пожарных проездов и подъездных путей.

Инв. № подл.	Подпись и дата	Взам. инв. №							ЯСП/ТМН/07-23/ЛПТ1.ТЧ	Лист
										18
			Изм.	Кол.уч.	Лист	№ док.	Подпись	Дата		